

桃園市溫室氣體減緩及調適 策略說明及研商會

簡報者：環境保護局

106年11月23日

壹

背景說明

貳

各部門分工

參

未來規劃

背景說明

背景說明

推動架構

行動綱領

國家因應氣候變遷行動綱領
(106/2/23核定)

推動方案

溫室氣體減量推動方案
(106/11提出草案)

行動方案

溫室氣體排放管制行動方案
(106/11提出草案)

執行方案

溫室氣體管制執行方案
(前述方案核定後1年內提出)

109年排放量較94年排
放量還要再低2%

119年排放量較94年排
放量還要再低20%

139年排放量需較94年
排放量還要再低50%

且每5年檢視檢討
一次目標達成情形

背景說明

權責分工

NO	溫管法第八條推動事項	溫室氣體排放 管制行動方案 (部門別)	中央 主政機關	地方政府 主政機關
1	再生能源及能源科技發展	能源部門	經濟部	經發局
2	能源使用效率提昇及能源節約			
3	工業部門溫室氣體減量	製造部門	經濟部 科技部	經發局
4	運輸管理、大眾運輸發展及其他運輸部門溫室氣體減量	運輸部門	交通部	交通局
5	低碳能源運具使用			
6	建築溫室氣體減量管理	住商部門	內政部 經濟部	都發局 經發局
7	廢棄物回收處理及再利用	環境部門	環保署	環保局
8	森林資源管理、生物多樣性保育及碳吸收功能強化	農業部門	農委會	農業局
9	農業溫室氣體減量管理及糧食安全確保			

背景說明

國家推動策略重點

能源部門

- 分階段降低公用售電業銷售電能之**電力排碳係數基準**
- **避免化石燃料不當補貼**，以逐步落實環境外部成本內部化

製造部門

- **逐步加嚴燃油鍋爐排放標準**，補助鍋爐改用**低碳燃料**
- **推動企業實施綠色低碳供應鏈管理**，揭露供應鏈減碳成果

運輸部門

- 強化公共運輸系統，建立**私人運具轉移至公共運輸系統之誘因機制**
- 持續**加嚴車輛耗用能源標準**，針對製造或進口車商**提升平均油耗**

住商部門

- 檢視修正建築相關法規，提高**建築物外殼節能設計基準值**
- 完備建築能源效能評估工具，規劃推動**建築能源護照**

農業部門

- 推廣友善之農林漁牧生產環境，並**加強農業能、資源循環利用**
- 積極推動植樹造林與撫育，**提高碳匯量並發揮碳吸存效益**

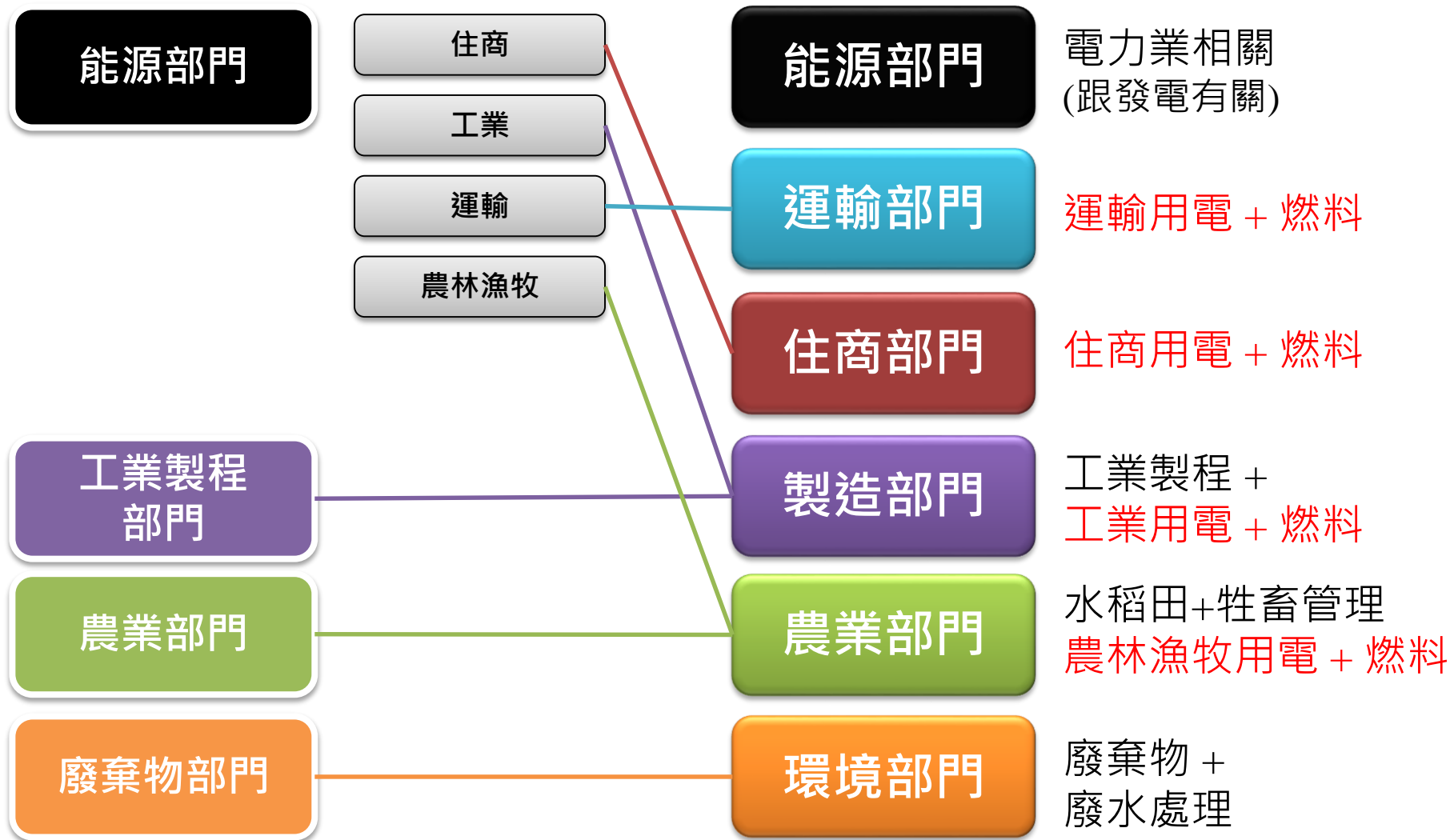
環境部門

- 建立循環型生產與生活方式，**促進廢棄物資源回收與再利用**
- 推動物料回收技術、回收國內貴重金屬，**邁向循環經濟社會**

各部門分工

各部門分工

資源整合



各部門分工

GHG減量盤點

部門	種類	統計方式	統計來源	責任減量單位	參考因子	100年	101年	102年	103年	104年	105年度		
											減量措施	減量成果	減碳量(公噸)
住商	用電	電力使用	台電統計年報	經發局 都發局 工務局	電燈及 包用電力 (仟度)	5,623, 361	5,530, 466	5,577, 406	5,801, 987	5,749, 474	範例： 公共區域照明 設備汰換	範例： 完成老舊燈具 汰換為LED燈 共O個社區	範例： 每個社區加總 共汰換傳統T8 為LED約O盞 可減少電力使 用量O仟度/年 相當減碳量： O噸/年。
	燃料

詳細資料請參考附件

未來規劃

未來規劃

環保署

經濟部

交通部

農委會

內政部

科技部

...

中央部會，行動方案(對應地方政府)

旗艦計畫

調適計畫

部分

桃園既有執行作為



桃園市
管制執行方案



簡報結束，敬請指教

